



**AKADEMIA GÓRNICZO-HUTNICZA  
IM. STANISŁAWA STASZICA W KRAKOWIE**

# **Fotografia pejzażowa**

## **Techniki multimedialne w informacji turystycznej**

**Wydział Geologii, Geofizyki i Ochrony Środowiska  
Katedra Geologii Ogólnej i Geoturystyki  
Kraków, 2022**

## Pejzaż a krajobraz



- **Krajobraz** skupia się na przekazaniu informacji, np. „oto jest widok znad stawu w Dolinie Pięciu Stawów Polskich”. Ma więc charakter niemal techniczny.



- **Pejzaż** ma charakter emocjonalny – to dotyk istoty rzeczy. Miejsce ma tu mniejsze znaczenie, ważniejsza jest interpretacja.
- Wydobyć z miejsca, w którym przebywamy i które chcemy sfotografować jego charakteru, niepowtarzalności i magii wymaga oczywiście niezbędnej wiedzy technicznej, ale przede wszystkim jego **kontemplacji!**

## Pejzaż a krajobraz

W fotografii pejzażowej najważniejszą sprawą jest nie przestrzeń, którą zamierzamy fotografować, ale spowijająca ją aura.



# Pogoda

- Teoretycznie każda pora dnia czy pogoda nadaje się do fotografowania.
- Paradoksalnie niesprzyjająca pogoda niesie ze sobą jednak większy potencjał. Gorsza pogoda może okazać się wyzwaniem, które sprowokuje nas do porzucenia konwencjonalnego myślenia i pobudzi naszą kreatywność!

## Deszcz, burza...



- Niebo które spowijają chmury zwiastujące burzę sprawiają niepowtarzalny klimat.
- Podczas takich zdjęć podstawą jest odpowiednie zabezpieczenie sprzętu przed wilgocią. Na rynku dostępna jest cała gama folii ochronnych przygotowanych często pod wymiar konkretnego modelu aparatu.
- Inną opcją jest zwykły worek foliowy, który umiejętnie wykorzystany może stanowić równie dobre, choć jednorazowe, zabezpieczenie. Uważajmy jednak, by – co bardzo ważne – nie dopuścić do zaparowania sprzętu!





# **Dramatyczne burzowe chmury**





# Pejzaż na moment przed burzą









**Chmury**



## Pora dnia - poranek

- Najlepszą okazją do uchwycenia doskonałych spektakli i pobudzenia wyobraźni są wczesne, najlepiej mgliste poranki.
- po doskonały kadr nieraz warto wybrać się jeszcze przed świtem.
- Mgła dodaje pejzażowi niezwyklej tajemniczości, działa również jak dyfuzor, który równomiernie rozprowadza światło po niemal całej scenie. W takich warunkach kompensacja ekspozycji zaczyna się często od +1 i idzie wzwyż.

## Pora dnia - poranek





## Mgły po deszczu



Blagaj (BiH) klasztor derwiszów, chwila po deszczu



## Mgiełka z fal



Chorwacja, przybrzeżne skały w mgiele wzburzonego morza

## Jesienne mgły, szadź



Ojców, dolina Prądnika w jesiennej szadzi



## Jesienne mgły, szadź



Ojców, dolina Prądnika w jesiennej szadzi



# Nocne klimaty



## Pora dnia - popołudnie

- Przyjemne, plastyczne światło możemy zastać także późnym popołudniem, kiedy słońce jest nisko nad horyzontem.
- Wiosną najlepsze będzie godzinę lub dwie przed zachodem słońca. Wpuszczajmy je w kadr świadomie, nie bojąc się jednak eksperymentować.
- Bawmy się punktowym pomiarem światła wbudowanym w aparat i sprawdzajmy możliwości, jakie dają przyciski plus i minus (kompensacja ekspozycji), a dzięki temu zobaczymy, jak wiele twarzy ma wiosenne światło!



## Popołudnie *golden hour*

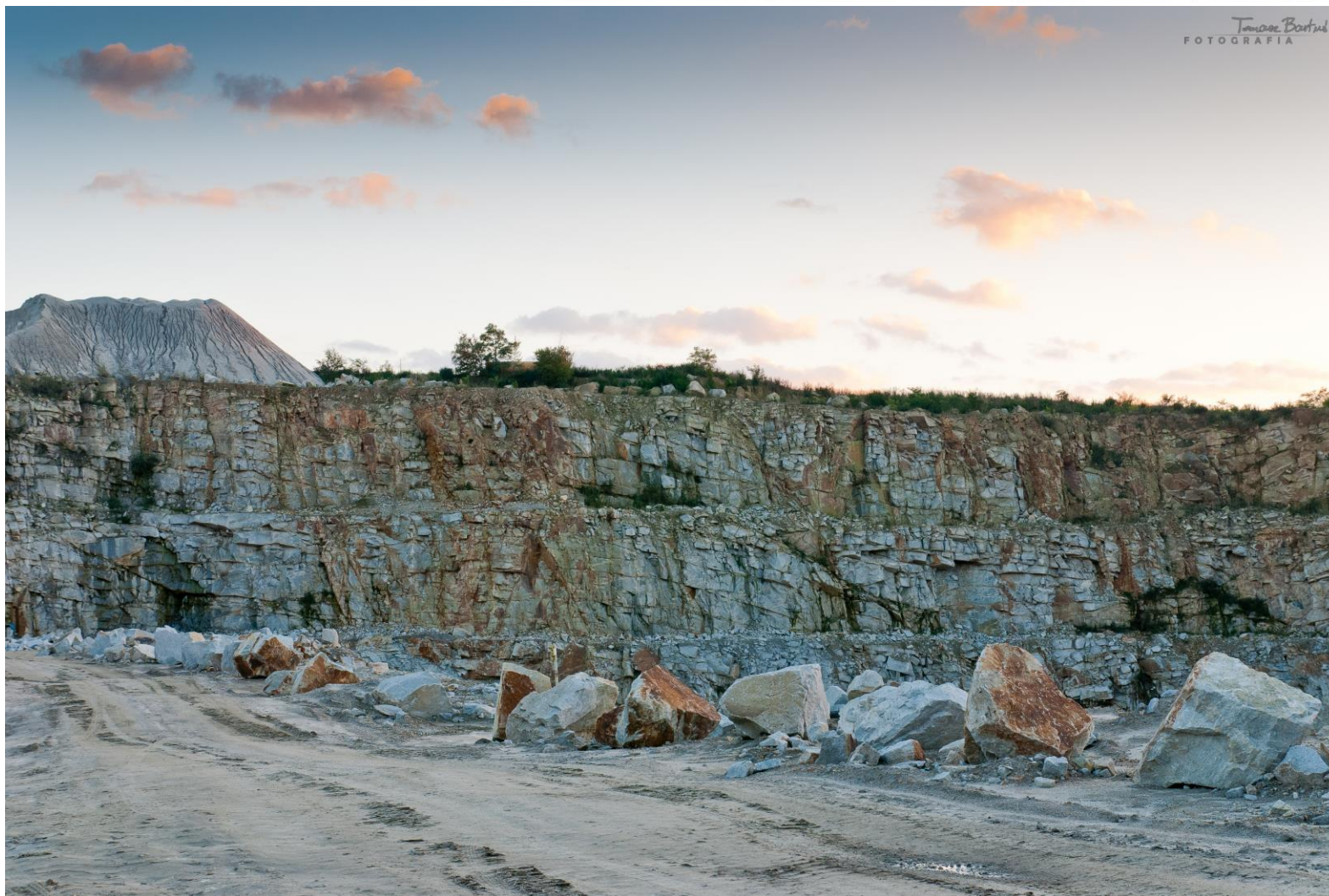




## ***Golden hour – architektura***



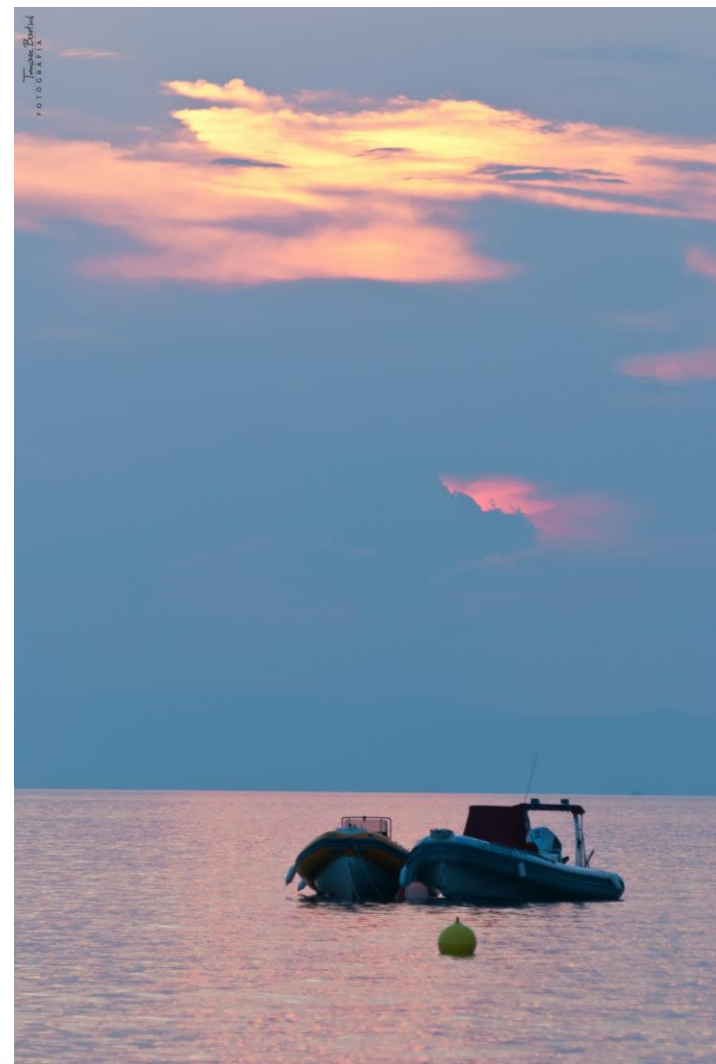








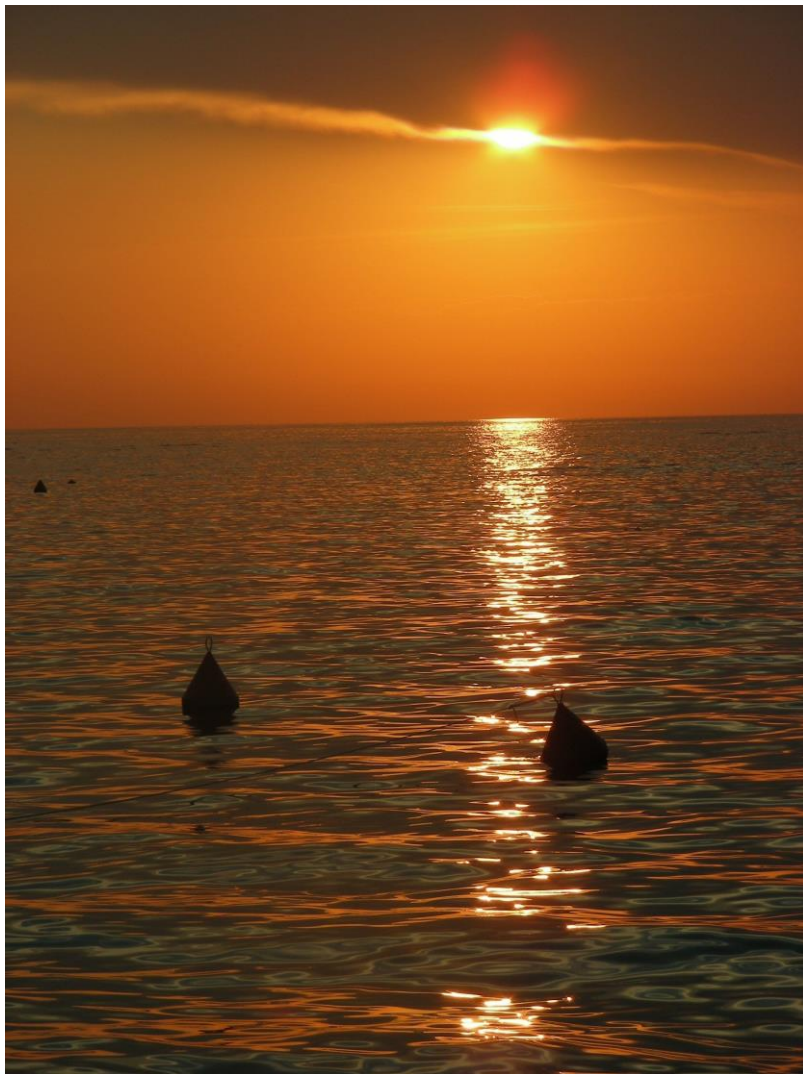
# Popołudnie



## Zachodzące słońce - dłuższy czas



# Zachodzące słońce

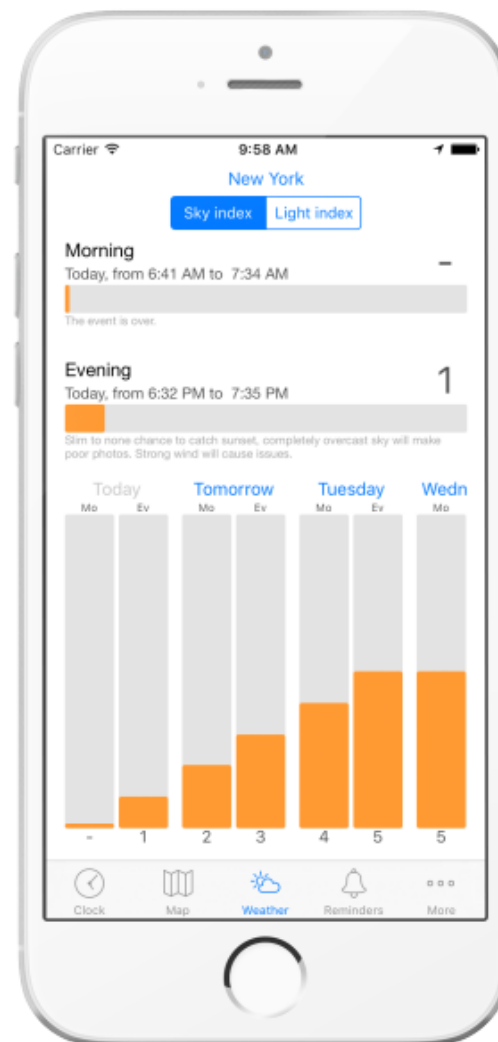
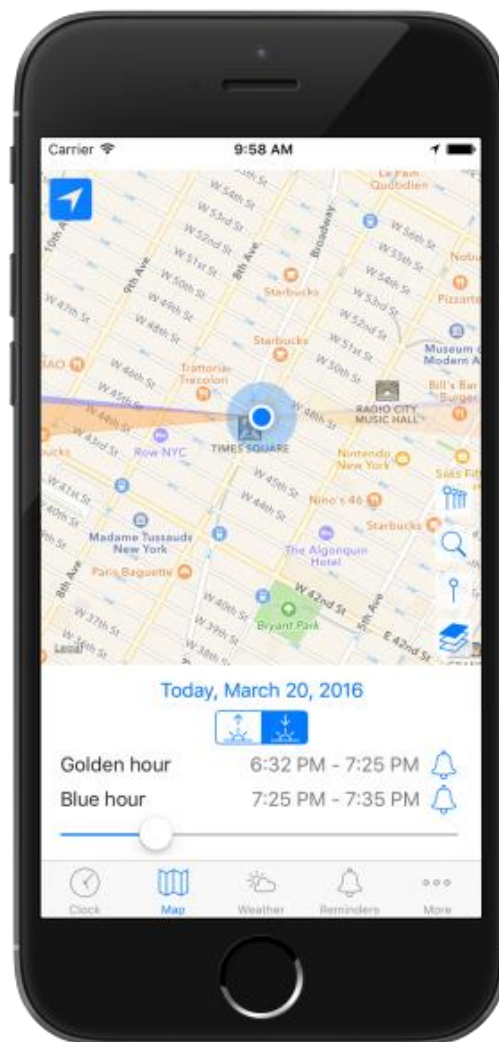
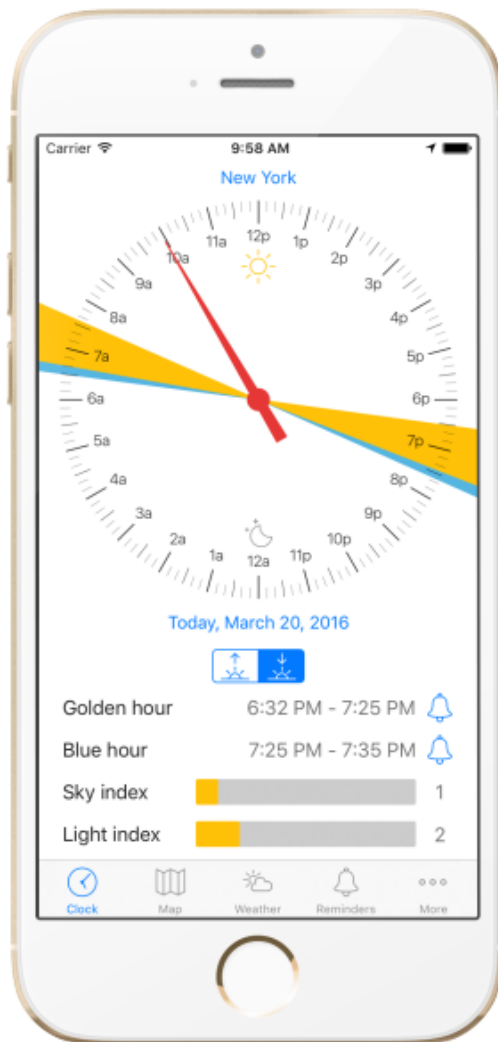






AGH

# Apk Golden hour



# Blue hour





# Blue hour







**AGH**

**Pora roku**



- Wiosną możemy pokusić się np. o fotografowanie pod słońce, co daje niekiedy spektakularne efekty i dodaje kompozycji dynamiki
- Często motywem przewodnim wiosennego pejzażu jest kolor. Kipiące chlorofilem liście, o nierealnej wręcz intensywności, uchwycone dodatkowo pod słońce mogą stać się wartością samą w sobie. Podobnie może być z leśnymi łąkami dzikich kwiatów lub sadami wiśni oblepionych różowym kwieciem. Pomyślmy, w jaki sposób najlepiej wykorzystać kolor, aby uczynić go głównym atutem fotografii.



- Jeśli głównym smaczkiem w naszym wyobrażonym kadrze ma być niewielki obiekt w oddali, to zbyt szeroki obiektyw może sprawić, że uzyskamy ogromny, nieciekawych plan przedni, a interesujący nas element stanie się niezauważalny. W takich przypadkach sięgnijmy po szkło o nieco węższej optyce.
- Natomiast chcąc pokazać całość panoramy, jej wieloplanowość i głębię, wybierzmy raczej obiektyw szerokokątny, np. 14–24 mm ze światłem 2,8. Pamiętajmy jednak o pierwszym planie, koniecznym dla tego typu fotografii!

- Niezwykle pomocne będą także filtry, których mamy na rynku ogromny wybór. Podstawowym zestawem jest filtr polaryzacyjny i szary połówkowy. Jeśli rozpiętość tonalna sceny będzie zbyt duża, żeby ją poprawnie naświetlić (np. bardzo jasne niebo i ciemne obszary poniżej horyzontu), wówczas filtr połówkowy może pomóc ją zrównoważyć. Biorąc pomiar światła z niższej części kadru, naświetlimy ją odpowiednio, natomiast przepalenia, które powstałyby wówczas na niebie, zostaną przygaszone przez filtr, wyciągający błękity lub uwydatniający dramaturgię chmur.



## Kompozycja

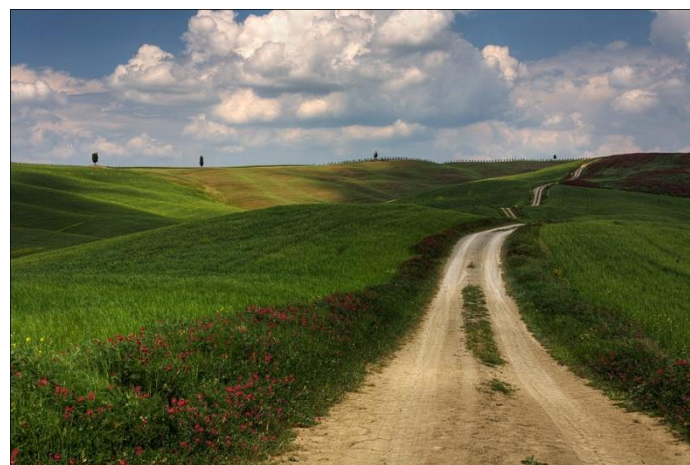
- najłatwiejszym sposobem na uzyskanie poprawnego kadru będzie zastosowanie jednej ze znanych metod, np. zasady trójpodziału. Zgodnie z nią dzielimy kadr na trzy równe części w pionie i trzy w poziomie, a na punktach przecięcia linii umieszczamy najważniejsze elementy obrazu. Dzięki temu zachowamy odpowiednią równowagę. Jeśli jednak opanowaliśmy już podstawy, ciekawość zaprowadzi nas zapewne w inne rejony, i słusznie! Tam odkryjemy całe mnóstwo możliwości.

## Dynamika

- Sprawdzajmy, jak zmienia się sytuacja w wizjerze, kiedy zrobimy dwa kroki do przodu lub dziesięć w prawo, kiedy przykucniemy lub się położymy albo kiedy wskoczmy na pobliski głąz. Poszukajmy też odpowiedniego kąta, zmiana perspektywy może nadać zdjęciu intrygujący charakter. Mówiąc krótko, po prostu myślimy! Wypatrujmy też czegoś, co może dodać kadrowi dynamiki, np. powtarzających się rytmów drzew, ciekawych formacji chmur. A może urozmaicić obraz poprzez rozmycia, wykorzystując długi czas naświetlania, np. fotografując ruchy wiatru, wody, przesuwających się po niebie gwiazd lub grupy ptaków?



- To odczucie możemy nadać również poprzez stworzenie perspektywy za pomocą zbiegających się linii. Pokażmy np. zwężającą się drogę lub pień powalonego drzewa, który ciągnie się przez całą długość kadru. Podobny efekt uzyskamy poprzez sztuczne zakrzywianie perspektywy, fotografując pod nietypowym kątem – jeśli przytulimy się do pnia wysokiego drzewa i skierujemy obiektyw ku górze, stworzone w ten sposób linie pociągną nasz wzrok daleko w głąb kadru, podbijając potęgę fotografowanego obiektu.













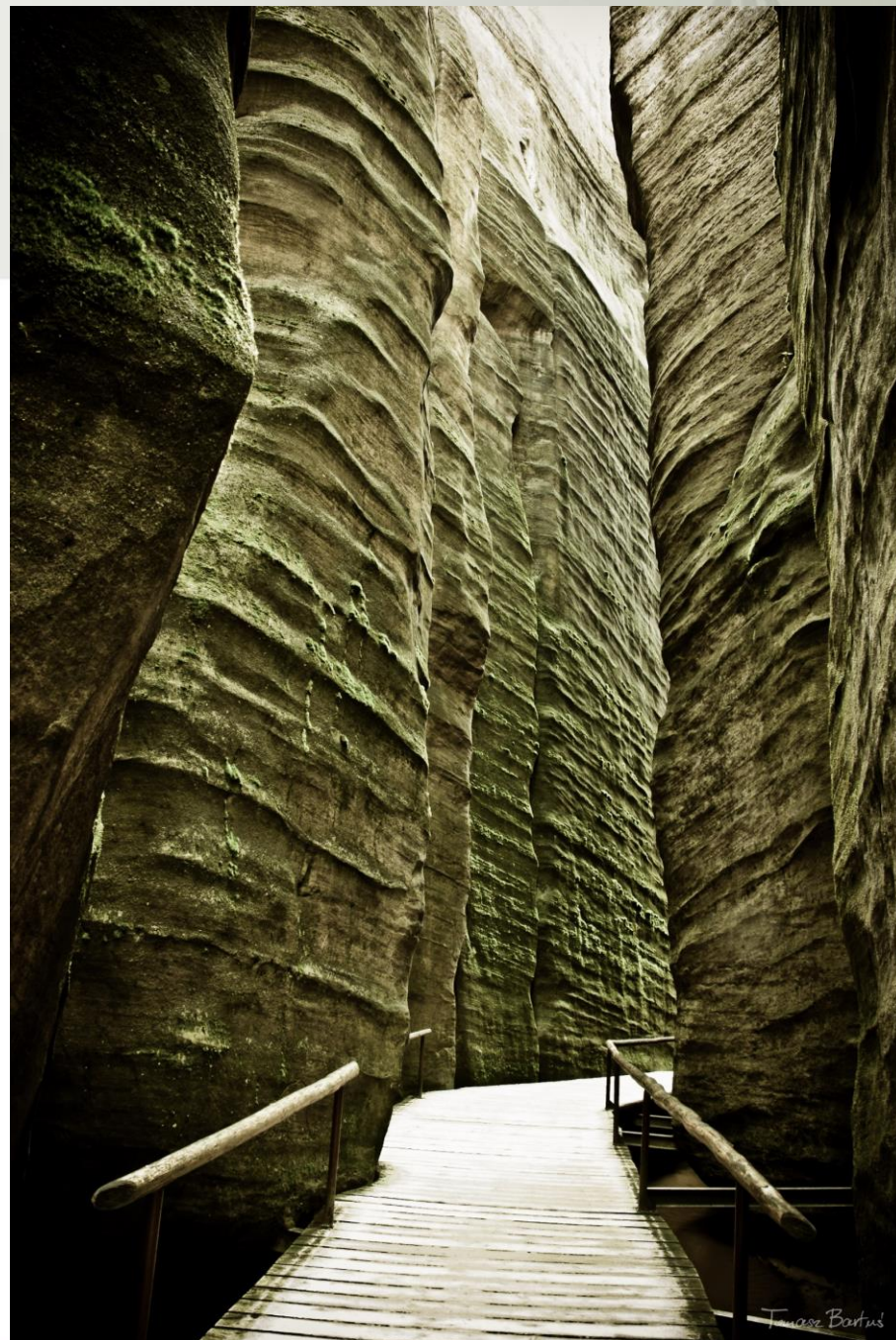








# Głębia



- Tworzenie wielu planów może pomóc w odtworzeniu wrażenia trójwymiarowości, które tracimy, „zamykając” przestrzeń na płaskim, dwuwymiarowym obrazie. To zupełnie jak w przypadku teatralnej scenografii, w której pojedyncze plany stanowią płaszczyzny, lecz ułożone w różnych odległościach od widza dają wrażenie głębi.













# Wykorzystane materiały

Chara P., 2016. Krok po kroku – Jak robić dobre zdjęcia pejzażowe. URL:  
<https://www.szerokikadr.pl/poradnik/krok-po-kroku-jak-robic-dobre-zdjecia-pejzazowe#krok-1>