

D-Link®

Instrukcja szybkiej instalacji

Do skonfigurowania rutera może posłużyć każda nowoczesna przeglądarka, np. Internet Explorer 6 lub Netscape Navigator 7.



DI-524

Ruter bezprzewodowy
AirPlus G 108G/2.4GHz

Przed rozpoczęciem

1. Jeżeli ruter został zakupiony w celu wykorzystywania jednego szybkiego połączenia internetowego przez wiele komputerów, niezbędny jest ethernetowy modem DSL lub modem do sieci telewizji kablowej z kontem założonym u operatora Internetu.
2. Do skonfigurowania rutera bezprzewodowego DI-524 najlepiej użyć tego komputera, który jest połączony z modemem. Ruter DI-524 pełni funkcję serwera DHCP, więc zapewni właściwe przypisanie w sieci wszystkich niezbędnych informacji o adresach IP. Informacje, w jaki sposób skonfigurować poszczególne karty sieciowe, aby automatycznie otrzymywały adresy IP, są podane w Dodatku na końcu tej Instrukcji oraz w Podręczniku na dysku CD.

Zawartość opakowania



DI-524 Ruter bezprzewodowy AirPlus G



Dysk CD (z podręcznikiem użytkownika)



Kabel Ethernet (bezpośredni)



Zasilacz 7,5 V, 1,5 A

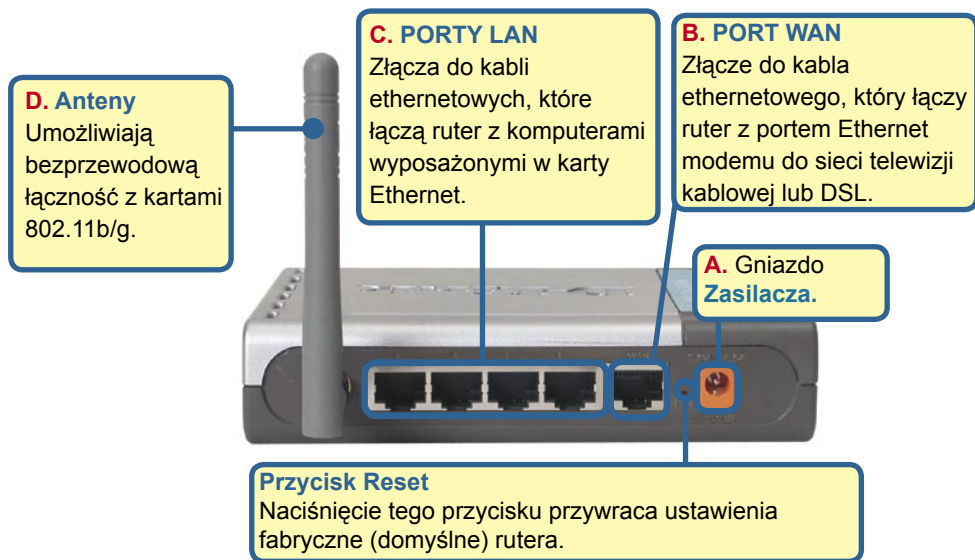
⚠ Użycie zasilacza o niewłaściwym napięciu znamionowym spowoduje uszkodzenie rutera i utratę gwarancji.

Jeżeli którejkolwiek z tych pozycji brakuje, skontaktuj się ze sprzedawcą.

1

Podłącz router bezprzewodowy DI-524 do sieci.

- A. Najpierw podłącz zasilacz do gniazda na panelu tylnym routera DI-524, a następnie włącz wtyczkę na drugim końcu zasilacza do gniazda zasilania na ścianie lub listwie rozdzielczej zasilania. Włączy się wskaźnik LED zasilania, co oznacza prawidłowe działanie.
- B. 1. Wyłącz swój modem kablowy lub DSL; niektóre urządzenia mogą nie być wyposażone we włącznik i konieczne będzie odłączenie ich od sieci. Aby kontynuować, router DI-524 powinien być podłączony do prądu a modem kablowy/DSL wyłączony.
2. Modem kablowy / DSL (**Wyłączony**) – DI-524 (**Włączony**)
Podłącz jeden koniec kabla do portu Ethernet modemu do sieci telewizji kablowej lub DSL. Po podłączeniu kabla Ethernet, włącz modem telewizji kablowej lub DSL do prądu.
3. Cable / DSL modem (**Włączony**) – DI-524 (**Włączony**)
Podłącz drugi koniec kabla ethernetowego do portu WAN na panelu tylnym routera DI-524. Włączy się wskaźnik LED sieci WAN, co oznacza prawidłowe połączenie. Jeżeli wskaźnik LED nie świeci się, wróć do punktu B1 i powtórz procedurę.
- C. Podłącz kabel ethernetowy do pierwszego portu LAN na panelu tylnym routera oraz do wolnego portu Ethernet karty sieciowej w komputerze, który będzie użyty do skonfigurowania routera. Włączy się wskaźnik LED pierwszego portu LAN, co oznacza prawidłowe połączenie (Uwaga: Port WAN i porty LAN mają funkcję automatycznego przełączania interfejsu MDI/MDIX. Wynika z tego, że można je łączyć, używając kabla bezpośredniego lub krosowego.).
- D. Z routerem DI-524 mogą się łączyć komputery wyposażone w bezprzewodowe karty sieciowe 802.11g. Karty sieci bezprzewodowej DWL-G630 AirPlus G Wireless Cardbus Adapter i DWL-G510 AirPlus G (PCI) są przygotowane do łączenia z routerem natychmiast po rozpakowaniu, z użyciem ustawień domyślnych.



2

Zrestartuj komputer

3

Podłączanie do rutera DI-524 dodatkowych komputerów

Za pomocą dodatkowych kabli ethernetowych (UTP kat. 5.) podłącz komputery (wyposażone w karty Ethernet) do pozostałych portów Ethernet LAN na panelu tylnym rutera.

Wskaźnik LED Status

– miganie oznacza, że ruter DI-524 jest w stanie gotowości.

Wskaźnik LED POWER

– światło ciągle oznacza prawidłowe podłączenie do źródła zasilania.

Wskaźnik LED WLAN

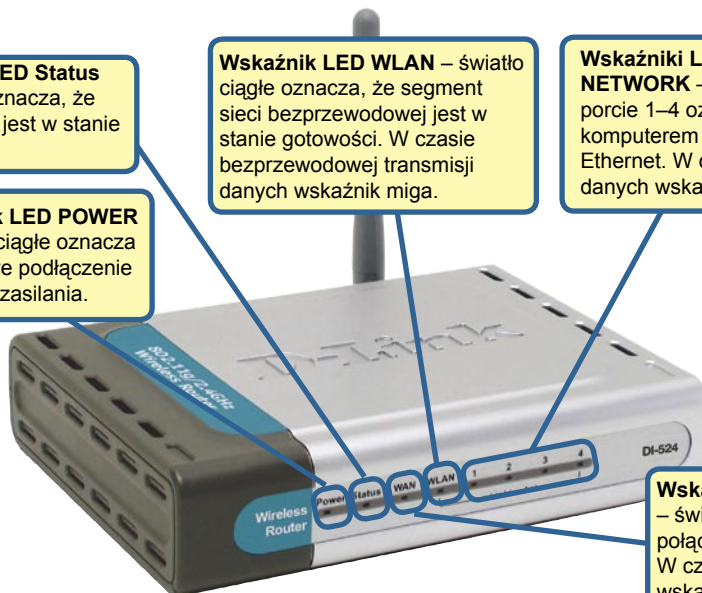
– światło ciągle oznacza, że segment sieci bezprzewodowej jest w stanie gotowości. W czasie bezprzewodowej transmisji danych wskaźnik miga.

Wskaźniki LED LOCAL NETWORK

– światło ciągle na portce 1–4 oznacza połączenie z komputerem działającym w sieci Ethernet. W czasie transmisji danych wskaźnik miga.

Wskaźnik LED WAN

– światło ciągle oznacza połączenie przez port WAN. W czasie transmisji danych wskaźnik miga.



Po zakończeniu czynności opisanych w niniejszej Instrukcji szybkiej instalacji sieć będzie wyglądała mniej więcej tak:



4

Używanie Kreatora konfiguracji

Uruchom przeglądarkę internetową i w polu Adres wpisz „**http://192.168.0.1**”. Następnie naciśnij **Enter** lub **Return**.



Pojawi się ekran logowania.

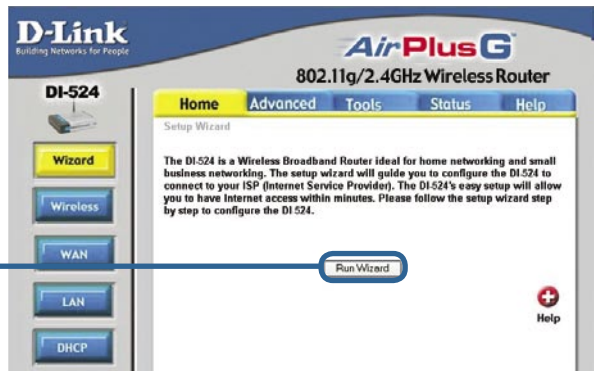
W polu User name (Nazwa użytkownika) wpisz „**admin**” Pole Password (Hasło) pozostaw puste



Kliknij **OK**

Po zalogowaniu wyświetli się strona główna.

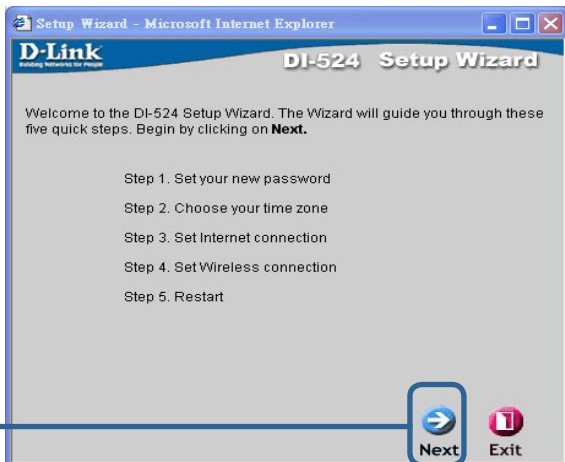
Kliknij **Run Wizard** (Uruchom kreator).



4

Używanie Kreatora konfiguracji (kontynuacja)

Wyświetli się ekran pokazany obok.



Kliknij **Next (Dalej)**

Ustalenie nowego hasła.

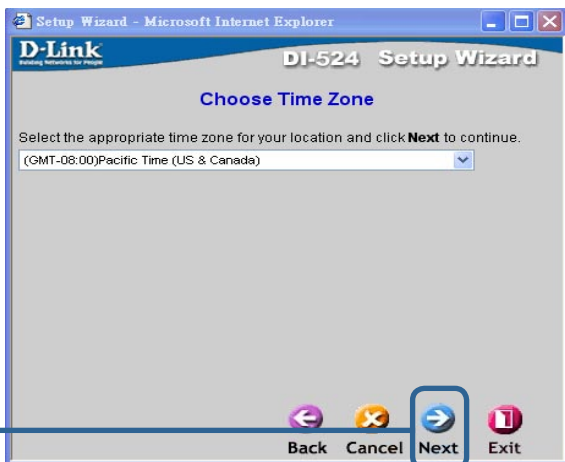
Opcjonalnie możesz ustawić hasło



Kliknij **Next (Dalej)**

Wybór strefy czasowej.

Wybierz strefę czasową z listy rozwijanej.



Kliknij **Next (Dalej)**

4

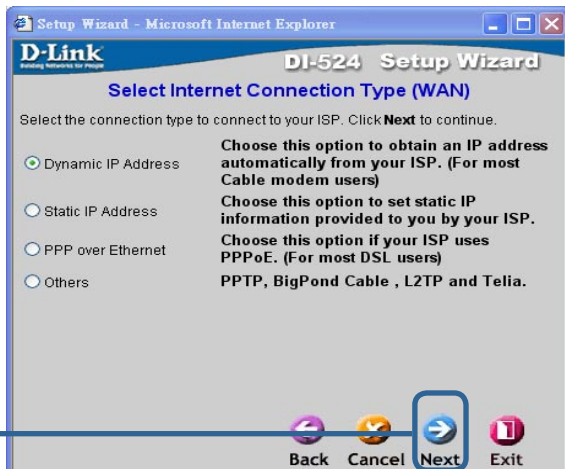
Używanie Kreatora konfiguracji (kontynuacja)

W tym momencie Kreator konfiguracji będzie próbował automatycznie wykryć ustawienia Twojego połączenia internetowego. Jeżeli posiadasz połączenie dynamiczne lub typu PPPoE, automatycznie zostaniesz przekierowany na właściwą stronę.



W przeciwnym wypadku zobaczysz ekran pokazany obok:

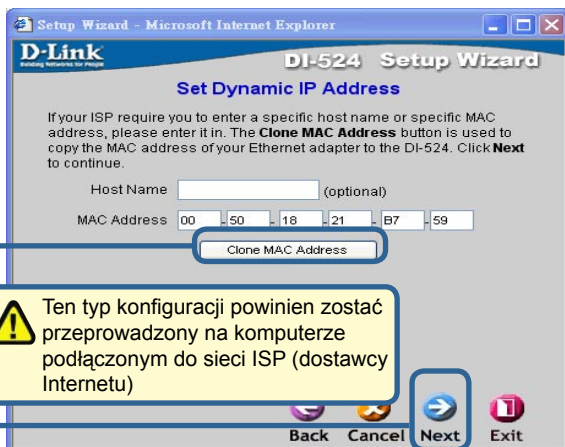
Wybierz typ połączenia internetowego dla rutera.



! Jeżeli nie masz pewności, które ustawienie wybrać, skontaktuj się z operatorem Internetu.

Kliknij Next (Dalej)

Jeżeli została wybrana opcja **Dynamic IP Address** (Dynamiczny adres IP) wykorzystywana zazwyczaj w usługach telewizji kablowej, wyświetli się taki ekran:



Kliknij przycisk „Clone MAC Address” (Klonuj adres MAC), aby automatycznie skopiować adres MAC karty sieciowej swojego komputera. Można także wpisać adres MAC ręcznie.

! Ten typ konfiguracji powinien zostać przeprowadzony na komputerze podłączonym do sieci ISP (dostawcy Internetu)

Kliknij Next (Dalej)

Przejdź do konfiguracji **połączenia bezprzewodowego.**

4

Używanie Kreatora konfiguracji (kontynuacja)

Jeżeli operator wymaga **statycznego adresu IP** i ta opcja została wybrana, wyświetli się taki ekran:

Wpisz informacje dotyczące adresu IP podane przez operatora. Należy wypełnić wszystkie pola.

Setup Wizard - Microsoft Internet Explorer

D-Link Building Networks for People

DI-524 Setup Wizard

Set Static IP Address

Enter the static IP information provided to you by your ISP. Click **Next** to continue.

WAN IP Address

WAN Subnet Mask

WAN Gateway

Primary DNS

Secondary DNS

Back Cancel **Next** Exit

Kliknij **Next (Dalej)**

Przejdź do konfiguracji **połączenia bezprzewodowego**.

Jeżeli operator używa protokołu **PPPoE** (wykorzystywanego zazwyczaj w usługach DSL) i ta opcja została wybrana, wyświetli się taki ekran:

Wpisz nazwę użytkownika i hasło podane przez operatora.

Setup Wizard - Microsoft Internet Explorer

D-Link Building Networks for People

DI-524 Setup Wizard

Set PPPoE

The service name is optional but may be required by your ISP. Click **Next** to continue.

PPPoE Username

PPPoE Password

Retype Password

PPPoE Service Name (optional)

Back Cancel **Next** Exit

Upewnij się, że dotychczasowe oprogramowanie klienta PPPoE zainstalowane na komputerach zostało usunięte.

Kliknij **Next (Dalej)**

Przejdź do konfiguracji **połączenia bezprzewodowego**.

4

Używanie Kreatora konfiguracji (kontynuacja)

Konfiguracja połączenia bezprzewodowego.

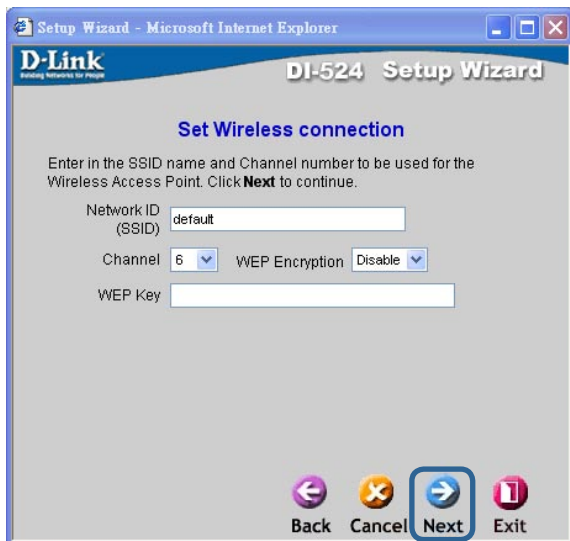
Ustawienia domyślne sieci bezprzewodowej 802.11g:
SSID = **default (domyślny)**

Channel (kanał) = **6**

Możesz zmienić te ustawienia tak, aby dostosować je do potrzeb swojej sieci.

Ruter DI-524 oferuje dwa poziomy szyfrowania w sieci bezprzewodowej 802.11b/g: 64-bitowe i 128-bitowe.

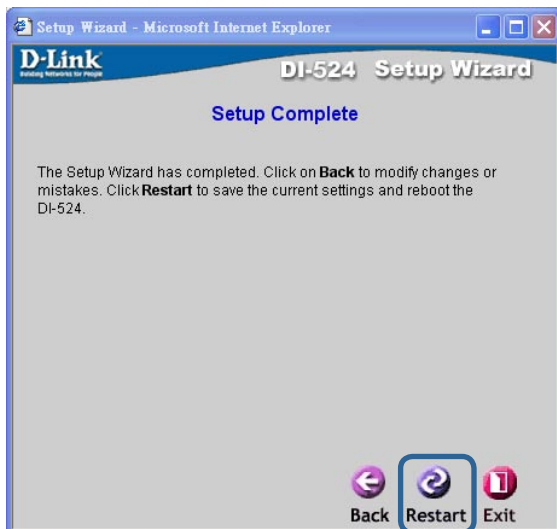
Domyślnie szyfrowanie jest wyłączone. Jeśli chcesz zwiększyć bezpieczeństwo, możesz zmienić ustawienia szyfrowania.



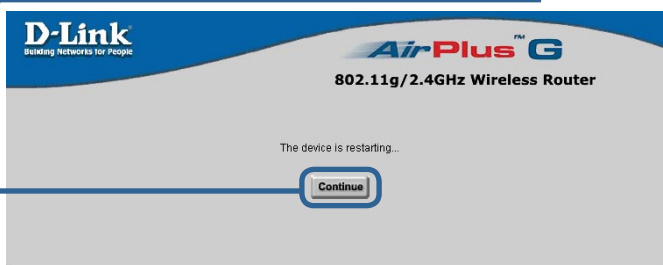
Kliknij Next (Dalej)

5

Konfiguracja została zakończona!



Kliknij **Restart (Restartuj)**



Kliknij **Continue (kontynuacja)**

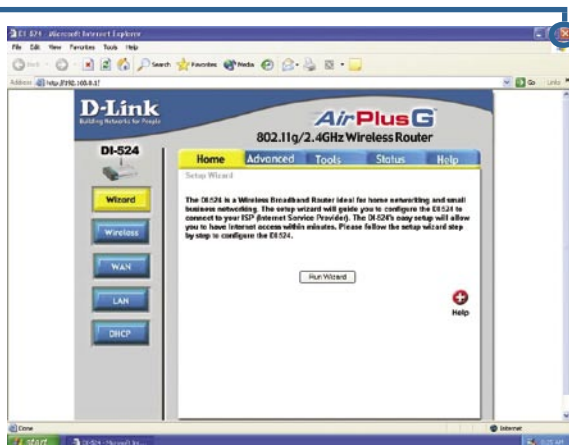
Przetestuj połączenie z Internetem.

Nastąpi powrót do zakładki Home (głównej).

Kliknij **Exit (Wyjdź)**

Uruchom ponownie przeglądarkę (np. Internet Explorer lub Netscape Navigator) i połącz się z ulubionym serwisem WWW, aby przetestować połączenie z Internetem.

Dodatkowe ustawienia lub informacje możesz znaleźć w internetowym interfejsie zarządzania na zakładkach Advanced (Zaawansowane), Tools (Narzędzia) i Status (Stan) oraz w podręczniku na dysku CD.



DODATEK

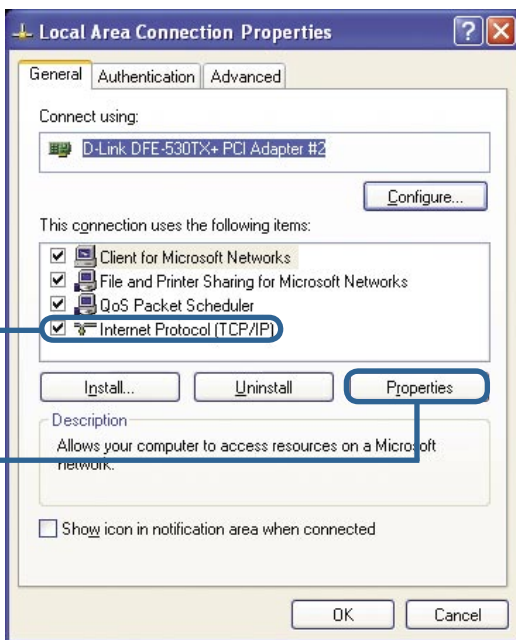
Aby połączyć się z siecią, upewnij się, że karta sieciowa w komputerze jest prawidłowo skonfigurowana. Aby automatycznie otrzymać adres IP od routera szerokopasmowego DI-524, należy skonfigurować kartę sieciową w następujący sposób:

W systemie **Microsoft Windows XP**:
Naciśnij Start > kliknij prawym przyciskiem myszy **Moje miejsca sieciowe** > wybierz **Właściwości** > kliknij dwukrotnie Połączenie lokalne związane z kartą Ethernet (np. D-Link DFE-530TX+).

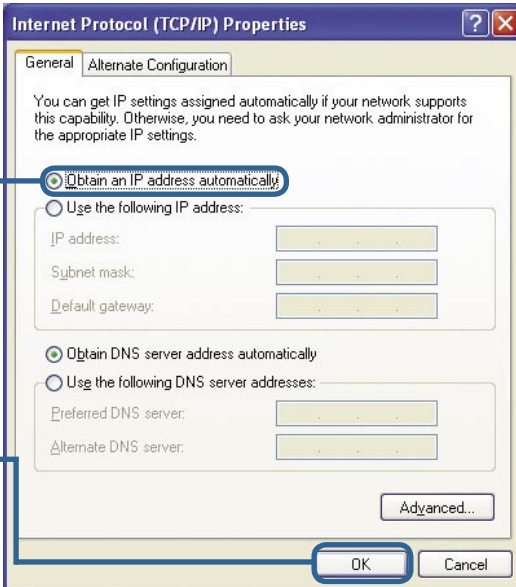


Kliknij Protokół internetowy (TCP/IP).

Kliknij Właściwości (Properties).



Wybierz Uzyskaj adres IP automatycznie.



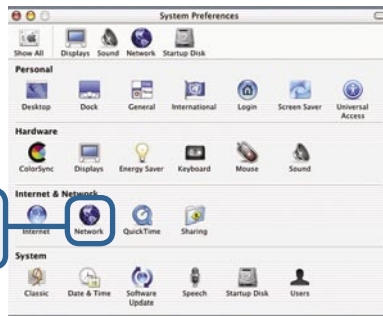
Kliknij OK

Zrestartuj komputer
(jeżeli to konieczne)

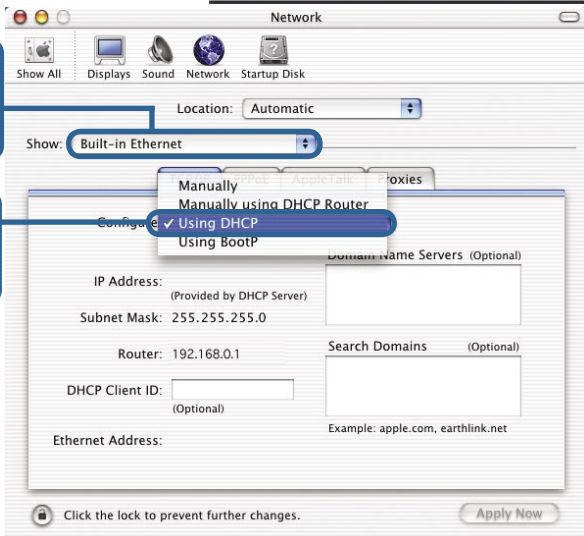
W systemie **Apple Macintosh OS X**:

Przejdź do Apple Menu (Menu Apple), kliknij **Network** (Sieć) i wybierz **System Preferences** (Preferencje systemowe).

Kliknij Network (Sieć)



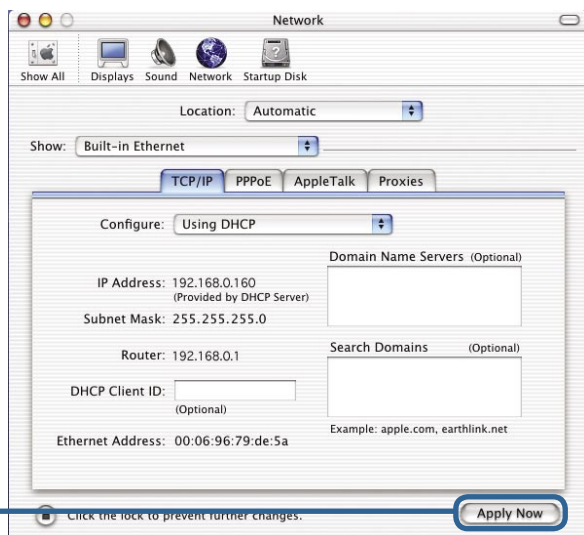
W menu rozwijanym Show (Pokaż) wybierz **Built-in Ethernet** (Wbudowany Ethernet).



W menu rozwijanym Configure (Konfiguruj) wybierz **Using DHCP** (Używaj DHCP).

Kliknij Apply Now (Zastosuj teraz).

Wyświetlą się następujące informacje: adres IP, maska podсети, adres IP rutera, adres karty Ethernet.



Pomoc techniczna

Najnowsze wersje oprogramowania i dokumentacji użytkownika można znaleźć w serwisie internetowym firmy D-Link.

D-Link zapewnia bezpłatną pomoc techniczną klientom w Polsce w okresie gwarancyjnym produktu.

Klienci z Polski mogą się kontaktować z działem pomocy technicznej firmy D-Link za pośrednictwem Internetu lub telefonicznie.

Telefoniczna pomoc techniczna firmy D-Link:
+49 (1805)-2787

Pomoc techniczna firmy D-Link świadczona przez Internet:
URL: <http://www.dlink.pl>
e-mail: pomoc_techiczna@dlink.de

