

Atlas Wysoki 2009

Święto Wiosny na dachu Maroka



E-GORY.PL
NAJWYŻSZY POZIOM GÓRSKI



100,5 **FM**
radio
akademickie



SPIS TREŚCI

1. Spis treści	2
2. Cele wyprawy	3
3. Charakterystyka regionu	3
4. Plan wyprawy	4
5. Przygotowania	5
6. Realizacja projektu - wymagania sprzętowe i finansowe	5
7. Oferta dla patronów medialnych i sponsorów	6
8. Uczestnicy wyprawy	6





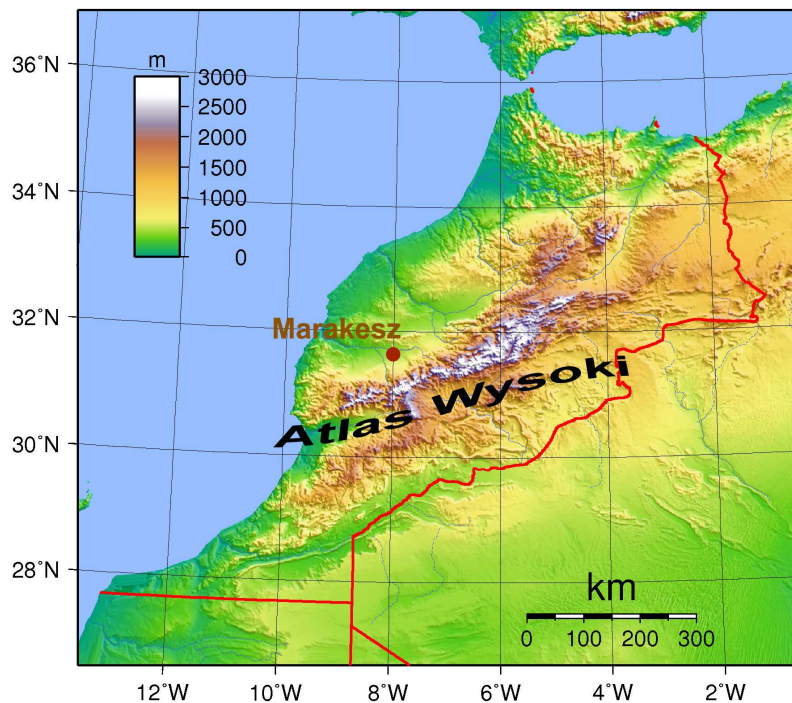
Cele wyprawy

- Zdobycie najwyższego szczytu Atlasu Wysokiego – Dżabal Tubkal (4167 m n.p.m.)
- Zwiedzanie Marrakeszu i Casablanki, poznanie kultury i zwyczajów Maroka

Charakterystyka regionu

Atlas Wysoki to pasmo górskie położone w północno-zachodniej Afryce. Biegnie przez całe terytorium Maroka, od wybrzeża w okolicach Agadiru do granicy z Algierią. Jest jednym z kilku pasm gór Atlasu, które obejmują pasem o szerokości około 250 km północne krańce Czarnego Łądu, od wód Basenu Kanaryjskiego aż po plaże Tunezji. Wysokość najwyższych szczytów Atlasu Wysokiego przekracza 4000 m n.p.m. (Dżabal Tubkal – 4167 m).

Z racji swojego wysunięcia na północ, Atlas Wysoki stanowi najchłodniejszy region kontynentu afrykańskiego. Śnieg w chłodnej porze roku jest tu zjawiskiem normalnym, co umożliwia uprawianie narciarstwa skitowego, ale też sprawia, że zimowy trekking w najwyższe rejony gór wymaga dobrego przygotowania sprzętowego. W roku 1935, w miejscowości Ifrane pobity został rekord zimna kontynentu. Zanotowano wtedy -24°C . Pora letnia cechuje się natomiast bardzo niskimi opadami i wysokimi temperaturami. Przykładowo średnia temperatura lipca w miejscowości Ouarzazate może sięgać 35°C .





Rejonem Atlasu Wysokiego, który przyciąga najwięcej spragnionych przygód turystów, są położone na południe od miejscowości Asni najwyższe łańcuchy górskie. Dojazd z Marrakeszu do położonej u stóp masywu Dżabal Tubkal miejscowości Imlil zajmuje około dwóch godzin. Celem wypraw jest najczęściej najwyższy szczyt Maroka. Powodzeniem wspinaczy cieszą się urwiska Tazagarat. Rzesze wspinaczy odwiedzają także rejon szczytu M'Gun, położony w odległości 260 km na wschód od Marrakeszu.

Niegościnnie tereny Atlasu Wysokiego zamieszkują górale berberyjscy. Charakterystycznym elementem krajobrazu są ich lepianki, o płaskich dachach, stojące na górskich zboczach. Miejscowa ludność trudni się pasterstwem oraz uprawą możliwą dzięki nawadnianiu.

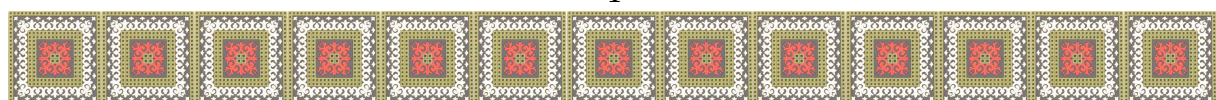


Plan wyprawy

18 marca 2009 roku planujemy wyruszyć na 1,5-tygodniową wyprawę w najwyższy rejon Atlasu Wysokiego. Do Marrakeszu lecimy z przesiadką w Londynie. W Marrakeszu lądujemy 19 marca rano.

O ile to możliwe, jeszcze tego samego dnia planujemy przedostanie się do położonej u podnóża masywu Tubkal, miejscowości Imlil. Kolejny dzień przeznaczamy na dotarcie do schroniska Nelter, aby już o świcie dnia następnego zaatakować wierzchołek Dżabal Tubkal. W przypadku udanego, jednodniowego ataku na szczyt, w następnych dniach planujemy eksplorację okolicznych dolin. Nie wykluczamy zdobycia kolejnego szczytu lub przełęczy.

Minimum jeden cały dzień rezerwujemy na zwiedzanie zabytków Marrakeszu, który uważany jest za stolicę historyczno-kulturową Maroka. Obowiązkowym punktem wizyty będzie targ (tzw. suk). Stamtąd pociągami udamy się do Casablanki, najbardziej różnorod-





nego miasta Maroka, z widocznymi wpływami kultury zachodnioeuropejskiej. Głównym punktem na mapie tego miasta będzie meczet Hasana II, zbudowany na palach wbitych w dno oceanu, będący trzecią co do wielkości budowlą sakralną na świecie.

Powrót do Polski przewidziany jest na 30 marca.

Przygotowania

Przygotowania rozpoczęły się na późną jesienią 2008 r. Obejmują one przede wszystkim kwestie dotarcia do Maroka (przelot do Marrakeszu – zakup biletów) i przemieszczania się na miejscu, zaopatrzenia się w niezbędne mapy okolic Marrakeszu i obszaru objętego działaniami górskimi (rejon Tubkala). Konieczne jest także poszerzenie wiedzy o kulturze i zwyczajach panujących w Maroku, szczególnie dlatego, że jest to kraj arabski, a religią panującą jest islam. Nieocenione źródło informacji stanowi Internet.

Przygotowanie organizmu na wysiłek jaki nas czeka, przeprowadzamy we własnym zakresie lub w grupach. Trening obejmuje jak najczęstsze wyjazdy w góry (wędrówki, narty turystyczne), bieganie, pływanie, siłownię i inne ćwiczenia fizyczne.

Realizacja projektu – wymagania sprzętowe i finansowe

Koszt wyjazdu dla jednej osoby to około 1300 zł bez inwestycji w sprzęt turystyczny oraz wspinaczkowy. Nie jest to nasza pierwsza wyprawa, więc posiadamy część ekwipunku. Niemniej jednak niektóre rzeczy są już zużyte, inne należałoby zamienić na lepsze ze względu na bardziej wysokogórski charakter wyprawy.

Aby zrealizować projekt, zwracamy się do sponsorów. Działamy sprawnie i mamy zamiar kontynuować i rozwijać naszą działalność. Liczymy na wsparcie finansowe, pomoc w postaci sprzętu, który z pewnością bardzo solidnie przetestujemy, lub rabatów na zakup specjalistycznego ekwipunku.

Kosztorys:

- bilety lotnicze (850 zł), transport lokalny (150 zł) – łącznie około 1000 zł,
- jedzenie (koszt pożywienia to 20 zł × 8 dni) oraz gaz i paliwa płynne (50 zł),
- łapówki, rabunek i inne losowe sytuacje – około 400 zł.

Sprzęt niezbędny do realizacji projektu:

- plecak wyprawowy, przystosowany do długotrwałego transportu ciężkich ładunków,
- kurtki i windstoppersy,
- spodnie turystyczne z membraną typu Gore-Tex o wysokich parametrach nieprzemakalności i oddychalności,
- śpiwory puchowe zapewniające komfort cieplny przy bardzo niskich temperaturach,
- namioty wyprawowe,





- kije trekkingowe,
- raki turystyczne kubkowe,
- bielizna termoaktywna,
- palniki wielopaliwowe,
- żywność liofilizowana, pozwalająca odpowiednio się odżywiać i zredukować masę plecaków.

Oferta dla patronów medialnych i sponsorów

Rozumiemy potrzeby sponsorów i warunki rynkowe, dlatego wychodzimy Waszym oczekiwaniom naprzeciw w postaci patronatu medialnego oraz promocji marki danych firm.

W chwili obecnej oferujemy:

- logo sponsora i patrona medialnego na stronie www.ekstrema.net,
- promocję sprzętu turystycznego w środowiskach akademickich (setki potencjalnych klientów na uczelniach: Uniwersytet Rolniczy, Uniwersytet Jagielloński, Akademia Górniczo-Hutnicza),
- pokazy slajdów i zdjęć oraz prelekcje dla środowisk turystyczno-podróżniczych,
- satysfakcję z powodu wspierania prężnie rozwijającej się grupy podróżniczej.

Wspierając nasze projekty, nie tylko pomagacie Państwo w realizacji pięknych i szlachetnych idei, lecz przede wszystkim wspieracie działalność sportową w środowisku akademickim. Liczymy na długą i owocną współpracę.

Uczestnicy wyprawy



Ela Czaja

elkaczaja@interia.pl

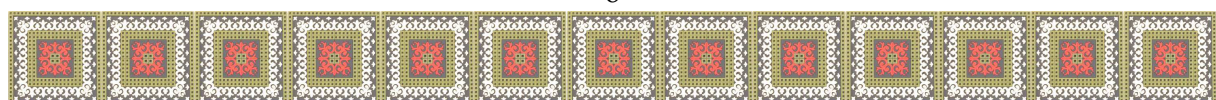
Nysa/Opole/Kraków. Zawód: Pielęgniarka. W Krakowie od 2 lat, a co będzie dalej? Pewnie inne miasto lub mniejszy zakątek na ziemi. Pasja to góry, wędrówki szlakiem lub na przełaj. Na wyprawach apteczka obowiązkowo w plecaku.



Natalia Kolecka

nlis@gis.geo.uj.edu.pl

Czudec/Kraków. Obecnie na studiach doktoranckich w Instytucie Geografii i Gospodarki Przestrzennej UJ. Interesuje się geografią, systemami informacji geograficznej i wszystkim co związane z górami. W chwilach wolnych biega, czasem słucha muzyki.



**Łukasz Adamczyk**

adamczykwolf @ o2.pl

Lubliniec/Kraków. Student V roku Gospodarki Leśnej na UR w Krakowie. Jego pasja to wędrówki górskie, podczas których nie rozstaje się z aparatem fotograficznym. Urodzony kucharz: z zupki kuksu przygotowuje wykwintne danie.

**Kuba Kolecki**

kubakolecki @ tlen.pl

Kraków. Doktorant w Katedrze Fotogrametrii AGH. Interesuje się przyrodą, w szczególności ptakami i roślinami. Uwielbia klimaty rodem z książek Stasiuka. Miłośnik biegania, ukończył 4 biegi maratońskie. Kocha góry.

**Przemek Kuras**

przemek.kuras @ gmail.com

Maluszyn/Kraków. Geodeta. Doktorant w Katedrze Geodezji Inżynierskiej AGH. Miłośnik literatury ibero i progresywnego rocka. Stanowczy przeciwnik pływania. Trochę biega. W wolnej chwili nie pogardzi dobrą książką ani dobrym kinem.

