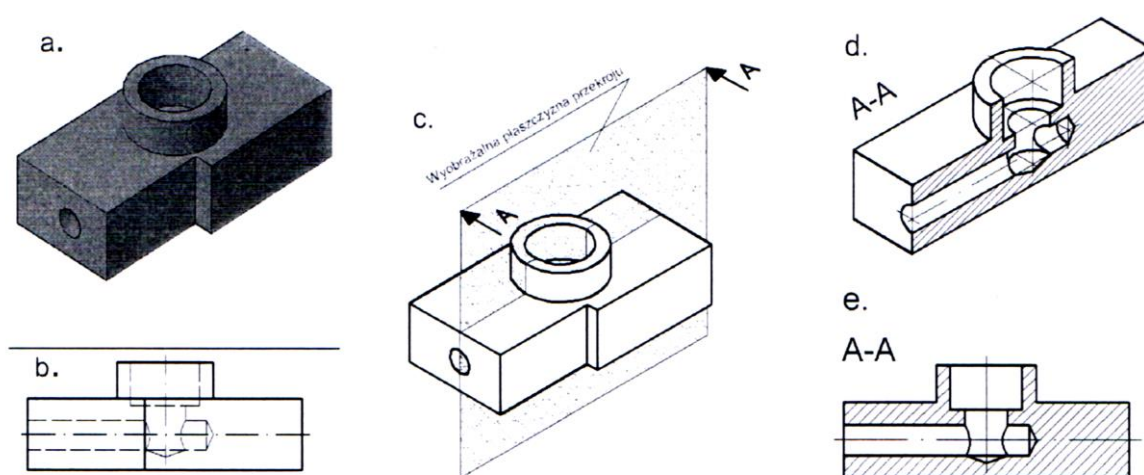


Zestaw nr 7

Przekroje i kłady

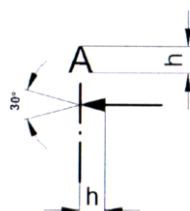
- kreskowanie, tekst -

Zdarza się, że przedmioty mają wewnątrz istotne detale, które nie są widoczne (rys. 1a). Przedstawienie przedmiotu w rzucie prostokątnym z zaznaczonymi krawędziami wewnętrznymi za pomocą linii przerywanych jest często mało przejrzyste (rys. 1.b). Zachodzi wtedy konieczność przedstawienia przedmiotu w przekroju, powstającego poprzez przecięcie płaszczyzną przekroju (rys. 1.c). Elementy przecięte zakreskowuje się, a powstały przekrój można przedstawić zarówno w rzucie izometrycznym (rys. 1.d) jak i prostokątnym (rys. 1.e).



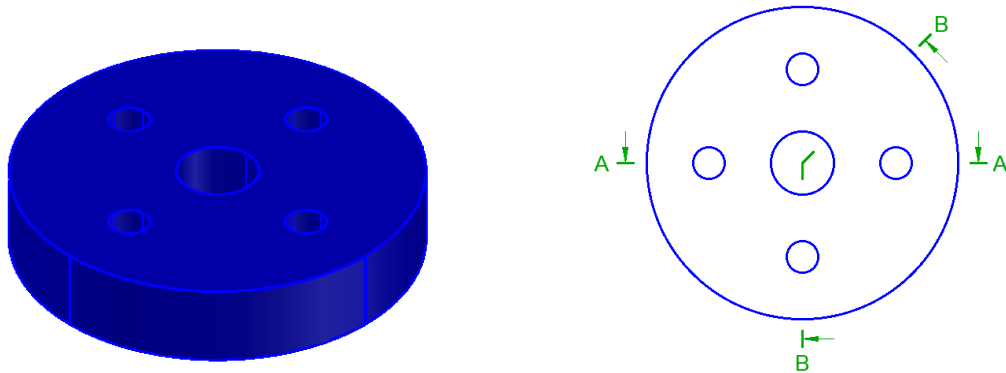
Rys. 1. Idea wykonania przekroju: a) widok realistyczny; b) rzut prostokątny; c) widok z wyobraźlną płaszczyzną przekroju ; A – kierunek rzutowania; d) rzut izometryczny przekroju; e) rzut prostokątny przekroju (Wawer 2015)

Przekrój należy oznaczyć dwiema literami dużymi na końcach linii przekrojów. Litery powinny mieć wysokość h . Długość grota strzałki wynosi również h , a kąt rozwarcia 30° (rys. 2). Miejsce przebiegu płaszczyzny przekroju rysujemy linią ciągłą grubą.

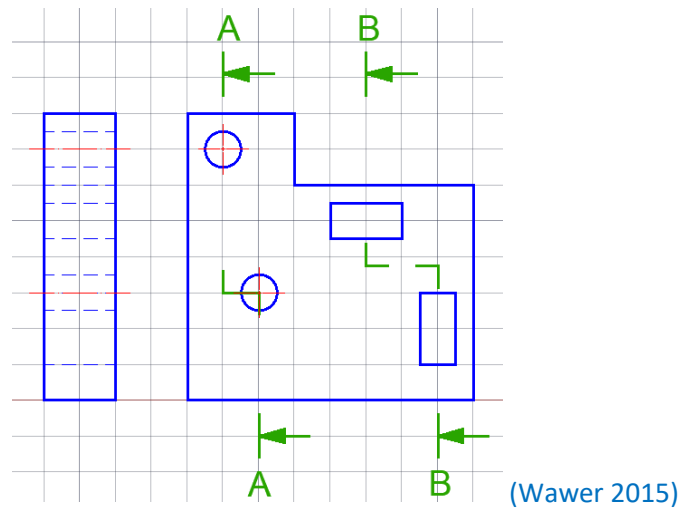


Rys. 2. Symbol graficzny przekroju (Wawer 2015)

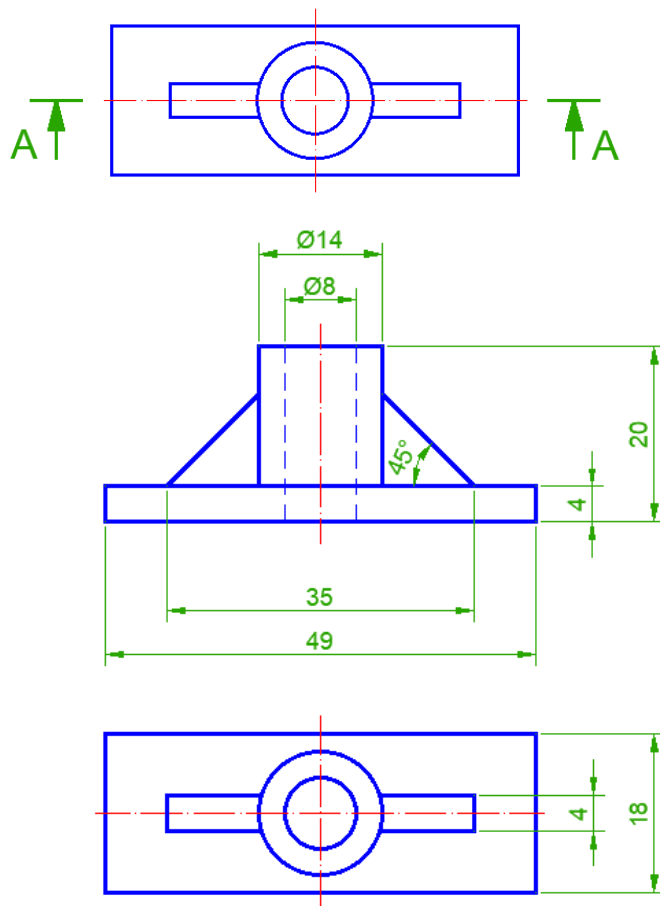
1. Narysuj rzut główny i wykonaj przekroje A-A i B-B następującego elementu
(wymiary przyjmij jak w Zestawie 5)



2. Narysuj rzut główny i wykonaj przekroje A-A i B-B (siatka o boku 5) następującego elementu



3. Narysuj rzut główny i wykonaj przekrój A-A następującego elementu.



(Wawer 2015)

Literatura

Wawer M. (2015) Podstawy rysunku technicznego maszynowego z elementami zapisu w programie AutoCAD. Wydawnictwo SGGW, Warszawa.